

تبیین شکاف و نابرابری میان سکونتگاه‌های روستایی استان کردستان در برخوردای از مولفه‌های توسعه با رویکرد برنامه‌ریزی توسعه متوازن منطقه‌ای

دکتر حامد قادرمرزی

عضو هیأت علمی دانشگاه کردستان

ایمیل: ghadermarzi61@yahoo.com, شماره تماس: ۰۹۱۲۲۱۱۳۸۹۰

داود جمینی*

۲- دانشجوی دکترا و عضو باشگاه پژوهشگران و نخبگان دانشگاه آزاد اسلامی، واحد سنندج

ایمیل: davood.jamini@gmail.com, شماره تماس: ۰۹۱۸۳۵۶۱۶۱۳

چکیده

هدف از پژوهش کاربردی حاضر که از نوع تحقیقات توصیفی - تحلیلی بوده، بررسی و تبیین نابرابری منطقه‌ای در بهره‌مندی از شاخص‌های توسعه روستایی و ارائه برنامه‌ریزی استراتژیک در راستای تعادل منطقه‌ای بوده که به صورت موردی در بین ۱۰ شهرستان استان کردستان انجام گرفته است. جهت گردآوری داده‌های مورد نیاز، تکیه اصلی محققان بر مستندات مرکز آمار ایران و تکمیل پرسشنامه کارشناسان در میان افراد متخصص بوده است. جهت دستیابی به اهداف پژوهش حدود ۸۰ شاخص کلیدی انتخاب و نهایتاً با ترکیب و ادغام شاخص‌ها، ۱۲ شاخص توسعه نهایی استفاده شده است. جهت تجزیه و تحلیل داده‌های گردآوری شده، متناسب با اهداف پژوهش از تکنیک‌های PCA, TOPSIS, تحلیل خوشه‌ای و SWOT استفاده گردید. نتایج پژوهش نشان داد در میان سکونتگاه‌های روستایی ۱۰ شهرستان استان کردستان، دو شهرستان بانه و بیجار به ترتیب با ضریب اولویت ۰/۶۶۹ و ۰/۵۵۰، برخوردارترین شهرستان‌ها و دو شهرستان سروآباد و مریوان به ترتیب با ضریب اولویت ۰/۰۹۶ و ۰/۲۱۶، محروم‌ترین شهرستان‌های استان کردستان بوده‌اند. همچنین نتایج نشان‌دهنده شکاف و نابرابری میان شهرستان‌های استان کردستان به لحاظ برخورداری از شاخص‌های توسعه بود. زیرا ضریب نهایی توسعه شهرستان بانه حدود ۷ برابر شهرستان سروآباد بود. نتایج تکنیک تحلیل خوشه‌ای نشان داد شهرستان‌های استان در ۴ خوشه همگن گروه‌بندی شده‌اند. به این صورت که شهرستان بانه در خوشه اول (خوشه برخوردار)، دو شهرستان بیجار و سقز در خوشه دوم (خوشه متوسط)، پنج شهرستان سنندج، کامیاران، قروه، دیواندره و دهگلان در خوشه سوم (شهرستان‌های محروم) و دو شهرستان مریوان و دهگلان در خوشه چهارم (خوشه بسیار محروم) قرار گرفته‌اند. نتایج مدل SWOT با رویکرد ایجاد تعادل و توازن منطقه‌ای میان شهرستان‌های استان کردستان نشان داد در بین عوامل داخلی و خارجی موثر بر توسعه روستایی استان کردستان، فرصت‌ها با وزن نهایی ۳/۴۳، برتری محسوسی را بر دیگر نقاط مورد بررسی (نقاط قوت، ضعف و تهدیدها به ترتیب با وزن نهایی ۲/۹۱، ۳/۱۱ و ۲/۹۶)، داشته‌اند. در نهایت با توجه به قابلیت‌های و محدودیت‌های توسعه روستایی در استان کردستان، استراتژی تهاجمی (SO)، که در آن تأکید و توجه اصلی بر نقاط قوت درونی و فرصت‌های بیرونی است، به‌عنوان مناسب‌ترین استراتژی جهت توسعه روستایی در شهرستان‌های استان کردستان شناسایی گردید. در نهایت با توجه به نتایج پژوهش، راهکارهای متعددی در جهت توسعه متوازن روستایی در استان کردستان ارائه گردید.

واژگان کلیدی: توسعه پایدار، توسعه روستایی، توسعه متوازن، برنامه‌ریزی منطقه‌ای، کردستان.



Investigation and explanation the Gap and inequalities Among the Rural settlements of Kurdistan Province in terms of Benefit from the Development Indicators with the Balanced regional development planning approach

Dr Hamed Ghadermarzi

Faculty member of the University of Kurdistan
ghadermarzi61@yahoo.com

Davood Jamini

PhD Student of Geography and Rural Planning, Young Researchers and Elite Club, Sanandaj Branch, Islamic Azad University, Sanandaj, Iran
davood.jamini@gmail.com

Abstract

The purpose of This applied research is the Investigation and explaining regional inequality in Benefit from the Rural Development Indicators and strategic planning for regional balance. this research It has been done as a case study Among the 10 Township of Kurdistan Province. To collect the required data, have been The main focus of researchers, On the documentation Statistical Center of Iran and Completing a questionnaire Among experts. In order to achieve the research objectives, it's been chosen 80 key indicators and Finally with mergers and acquisitions indicators, it has been used of the 12 main index. To analyze the data, according to the research objectives, was used from the PCA, TOPSIS, cluster analysis and SWOT Techniques. The results showed Among the Rural Settlements that Located in 10 Township of Kurdistan Province, Bane and Bijar Township Respectively with the priority coefficient 0.669 and 0.550, have been The most developed Township and Sarvabad and Marivan Township Respectively, with priority coefficient 0.096 and 0.216, Have been the poorest Township in the Kurdistan Province. Also The results showed There are gaps and inequalities among The Township of Kurdistan Regarding the development indicators. Because were Development index in Baneh Township About 7 times higher than the Sarvabad Township. Showed results of cluster analysis technique That Grouped Townships of Kurdistan in 4 homogeneous clusters. based on was Located Baneh Township in the first cluster (development cluster), The Bijar and Saghez Township in the second cluster (average cluster), Sanandaj, Kamyaran, Qorveh, Divandarreh and Dehgan Township in the third cluster (suspended cluster) and The Marivan and Sarvabad Township in the fourth cluster (very poor cluster). Showed results of SWOT model with the creating regional balance approach Among the Townships of Kurdistan Province, In between internal and external factors that They Are Affecting on the rural development in Kurdistan Province, they had Opportunities with The final weight of 3.43, A significant advantage On the other cases (Strengths, weaknesses and threats Respectively with The final weight of 2.91, 3.11 and 2.96). Finally, due to the Capabilities and limitations of rural development in Kurdistan province, were recognized invasive strategy (SO), Where it is The main emphasis On the Internal and external strengths opportunities, as The most appropriate strategy for rural development in the Townships of Kurdistan Province. Finally, according to the results, Presented Several Strategies for the balanced rural development of the Kurdistan province.

Keywords: sustainable development, rural development, balanced development, regional planning, Kurdistan.

مقدمه

بر اساس گزارش بانک جهانی ۱/۴ میلیارد نفر در جهان با درآمد کمتر از ۱/۲۴ دلار در روز زندگی می‌کنند. نقض حقوق بشر، فساد، سوء استفاده از کارگران، تبعیض، نرخ بالای ایدز، عدم دسترسی به امکانات آموزشی و ... در حال حاضر از ویژگی‌های اصلی بسیاری از کشورها به ویژه کشورهای درحال توسعه است (سازمان عفو بین‌الملل^۱، ۲۰۰۹؛ سازمان ملل^۲، ۲۰۰۹). این چالش‌ها سبب شده‌اند دانشمندان علوم مختلف در ارتباط با این مهم که، جامعه کنونی یک دوره طولانی مدت ناپایداری را طی می‌کند و با روند توسعه به‌ویژه توسعه پایدار تطابق ندارد، با هم توافق عمومی داشته باشند (استفان و همکاران^۳، ۲۰۰۴). توسعه عبارت است از حرکت از وضعیت موجود به وضعیتی که در آن فرصت و امکانات بیشتری برای کاربرد مؤثر منابع فراهم آمده است (مومنی و قهاری، ۱۳۹۲: ۵۸). هدف کلی توسعه، رشد و تعالی همه‌جانبه جوامع انسانی است، از این‌رو در فرایند برنامه‌ریزی برای دستیابی به توسعه و قرار گرفتن در مسیر آن، شناخت و درک شرایط و مقتضیات جوامع انسانی و نیازهای آنان در ابعاد مادی و معنوی از جمله اقدامات ضروری در این زمینه است (صفری و بیات، ۱۳۹۱: ۳۵).

عدم توازن در جریان توسعه بین مناطق مختلف موجب ایجاد شکاف و تشدید نابرابری منطقه‌ای می‌شود که خود مانعی در مسیر توسعه است (موحد و همکاران، ۱۳۹۰: ۴۶). از طرف دیگر، دستیابی به توسعه پایدار، توسعه‌ای که نیازهای کنونی را بدون کاهش توانایی‌های نسل‌های آتی برآورده نماید، نیازمند تعادل و برابری در توزیع شاخص‌های مختلف توسعه است (حاتمی‌نژاد و همکاران، ۱۳۸۶: ۱۷۸). به عبارتی توسعه پایدار زمانی تحقق خواهد یافت که اصول و رهیافت‌های توسعه پایدار، به عنوان اصلی اساسی در مطالعات توسعه منطقه‌ای به کار گرفته شود و توزیع بهینه خدمات و امکانات به گونه‌ای هدایت شود که به نفع تمامی اقشار و گروه‌های اجتماعی جامعه بوده و عدالت اجتماعی و فضایی تحقق یابد. با این وجود در حال حاضر نابرابری و عدم تعادل منطقه‌ای یک امر طبیعی است و از بین بردن آن اگر اغراق نباشد، غیرممکن است؛ ولی می‌توان آن را به حداقل ممکن رساند (موسوی، ۱۳۹۱: ۱۷۹). شواهد نشان می‌دهد نابرابری و شکاف مذکور در نواحی روستایی در ابعاد مختلف آموزشی، بهداشتی، زیرساختی، اقتصادی، ارتباطی و ... وجود دارد که جوامع روستایی را با چالش‌های متعددی از جمله کاهش جمعیت روستایی، کاهش درآمد، کاهش سطح اشتغال، تخریب منابع، کاهش سطح زمین‌های زراعی، کاهش تولیدات زراعی، مهاجرت نیروی کار و ... مواجه کرده است (سازمان نظارت جهانی^۴، ۲۰۰۶؛ گالانی^۵، ۲۰۱۳: ۱۰۳). بنا به دلایل مطرح شده، تعداد زیادی از پیشگامان اجتماعی و دولت‌ها در سراسر جهان، نابرابری و شکاف موجود در جهان را درک کرده‌اند و تمایل دارند فعالیت‌های خود را در جهت و به سمت توزیع متوازن و متعادل در نواحی مختلف تغییر دهند (میسیمر و همکاران^۶، ۲۰۱۰: ۱۱۰۷). به‌عنوان مثال، در اکثر کشورهای توسعه‌یافته جهت بالا بردن انعطاف‌پذیری و توان مقابله روستاییان در برابر فشارهای ناشی از وابستگی به دولت‌ها و فشارهای اقتصادی جهانی، توجه ویژه‌ای به توسعه روستایی معطوف شده است. توسعه مذکور بیشتر از نوع استراتژی‌های پایین به بالا (bottom-up) می‌باشد که مبتنی بر اجتماع توانمند محلی بوده و جامعه محلی با تشریک مساعی خود، پایه‌های این فرایند را تشکیل می‌دهند (ولبروک و همکاران^۷، ۲۰۱۴: ۴۲۰). با توجه به مطالب عنوان شده و اهمیت تعادل منطقه در دستیابی به توسعه پایدار، محققان در پژوهش حاضر سعی دارد ابتدا به تبیین و تشریح نابرابری بین نواحی روستایی استان کردستان، که مشتمل بر ۱۰ شهرستان است، در برخورداری از شاخص‌های توسعه بپردازد. در ادامه پس از تبیین شکاف و نابرابری بین نواحی روستایی استان و شناسایی نواحی محروم و ضعیف به لحاظ برخورداری از شاخص‌ها توسعه، با تکیه بر نظرات کارشناسان و متخصصان توسعه استان و با توجه ویژه به توان‌های طبیعی و انسانی مناطق روستایی، به ارائه راهبردهای عملی در راستای کاهش شکاف و نابرابری منطقه‌ای و تقویت نواحی محروم و به عبارتی کلی تحقق عدالت منطقه‌ای در نواحی روستایی استان کردستان بپردازند.

1 - Amnesty International

2 - United Nations

3 - Steffen et al

4 - World Watch Institute

5 - Galani

6 - Missimer et al

7 - Wellbrock et al

سوابق و پیشینه پژوهش

مروری بر مطالعات صورت گرفته در ارتباط با توسعه روستایی نشان می‌دهد محققان در تحقیقات خود به بعد خاصی از توسعه از جمله ابعاد آموزشی، بهداشتی - درمانی، زیرساخت‌های گردشگری و اشتغال توجه کرده‌اند و در اغلب موارد به اولویت‌بندی و شناسایی نواحی محروم و نهایتاً در اولویت قرار دادن نواحی محروم در برنامه‌های توسعه اکتفا کرده‌اند. پژوهش حاضر از مطالعات صورت گرفته در زمینه بررسی سطح توسعه یافتگی مناطق یک گام فراتر رفته و به طبقه‌بندی نواحی روستایی در سطح مختلف توسعه بسنده نکرده و سعی دارد پس از شناخت وضع موجود نواحی روستایی استان کردستان به لحاظ برخورداری از شاخص‌های توسعه، با تکیه بر نظرات متخصصان و کارشناسان استان، به شناسایی استراتژی و ارائه راهکارهای عملی در راستای تعادل منطقه‌ای و در نتیجه تحقق عدالت فضایی در سطح شهرستان‌های استان کردستان بپردازد. همچنین، بررسی سوابق تحقیق نشان می‌دهد تاکنون تحقیقی به سبک فوق در کشورمان انجام نگرفته است لذا، پژوهش حاضر به لحاظ تکمیل نتایج پژوهش‌های پیشین و ارائه روشی نوین در مطالعات منطقه‌ای، دارای نوآوری می‌باشد. در ارتباط با بررسی وضعیت توسعه‌یافتگی نواحی مختلف، پژوهش‌های زیادی انجام گرفته است که در ادامه به نتایج چند مطالعه مهم اشاره خواهد شد. قنبری و همکاران (۱۳۹۰)، در پژوهشی به تحلیل برخورداری دهستان‌های شهرستان اصفهان به لحاظ ۴۴ شاخص توسعه پرداخته‌اند. نتایج پژوهش نشان داد بین دهستان‌های شهرستان اصفهان به لحاظ شاخص‌های توسعه شکاف و نابرابری زیادی وجود دارد. سردار شهرکی و همکاران (۱۳۹۲)، در پژوهشی به تعیین توسعه یافتگی نواحی روستایی ایران بر اساس شاخص‌های بخش کشاورزی و اقتصادی پرداخته‌اند. نتایج پژوهش نشان داد در بین استان‌های کشور به لحاظ شاخص‌های بخش کشاورزی و اقتصادی شکاف و نابرابری زیادی وجود دارد. به این صورت که سه استان تهران، فارس و یزد در هر دو گروه شاخص‌های مذکور در گروه توسعه‌یافته قرار گرفته‌اند و سایر استان‌ها در دیگر سطوح توسعه واقع شده‌اند.

نتایج پژوهش‌های تقوایی و همکاران (۱۳۹۰)، قنبری (۱۳۹۰)، کرمی و عبدشاهی (۱۳۹۰)، محمدی و همکاران (۱۳۹۱)، آزادی و بیگ محمدی (۱۳۹۱)، داداش‌پور و همکاران (۱۳۹۲)، تقدیسی و همکاران (۱۳۹۲)، سلیمی و منصوری (۱۳۹۲)، شکور و همکاران (۱۳۹۲) نوری و همکاران (۱۳۹۲)، فتاحی اردکانی (۱۳۹۲)، تقوایی و صالحی (۱۳۹۲)، صدرموسوی و طالب زاده (۱۳۹۲)، صیدایی و همکاران (۱۳۹۳)، قدیری معصوم و همکاران (۱۳۹۳)، کریمی و احمدوند (۱۳۹۳)، قنبری و همکاران (۱۳۹۳)، توکلی و همکاران (۱۳۹۳)، و ده‌ها مطالعه دیگر نشان از شکاف و نابرابری بین نواحی مختلف به لحاظ برخورداری از شاخص‌های توسعه بوده است.

سوآرز و همکاران^۸ (۲۰۰۳)، با استفاده از ۳۳ شاخص اقتصادی به بررسی توسعه‌یافتگی مناطق مختلف کشور پرتغال به لحاظ شاخص‌های مذکور پرداخته‌اند. نتایج پژوهش علی‌رغم نشان دادن شکاف و نابرابری منطقه‌ای در کشور پرتغال، نشان‌گر این بود که مناطق ساحلی این کشور به لحاظ شاخص‌های اقتصادی دارای وضعیت بهتری نسبت به دیگر مناطق می‌باشند. نتایج پژوهش‌های شارما^۹ (۲۰۰۴) و آلریچ^{۱۰} (۲۰۰۴)، به ترتیب در کشورهای هند و چین، نشان داد در بین نواحی مختلف کشور به لحاظ شاخص‌های توسعه شکاف و نابرابری وجود دارد. راماتو و ژینشن^{۱۱} (۲۰۰۷)، به بررسی نابرابری منطقه‌ای طی دوره ۱۹۹۰ تا ۲۰۰۰ در کشور غنا پرداخته‌اند. نتایج پژوهش نشان داد در بین مناطق مختلف کشور غنا به لحاظ توسعه منطقه‌ای شکاف و نابرابری وجود دارد. همچنین، نتایج نشان داد شکاف و نابرابری در قسمت‌های شمالی کشور بیشتر از قسمت‌های جنوبی آن بوده است. نتایج پژوهش قنبری و همکاران^{۱۲} (۲۰۱۲)، در ارتباط با بررسی سطح توسعه‌یافتگی نواحی روستایی کشور بر اساس شاخص‌های اشتغال زنان نشان داد شکاف و نابرابری بین استان‌های کشور ایران بسیار زیاد بوده و میزان برخورداری از شاخص‌های اشتغال زنان در مناطق شمال غرب، شرق و شمال شرق ایران، مطلوبتر و در مناطق مرکزی (به

8 - Soares et al

9 - Sharma

10 - Ulrich

11 - Ramatu and Xinshen

12 - Ghanbari

استثنای استان اصفهان) و جنوبی کشور وضعیت نامطلوبی دارند. همان‌طور که قبلاً عنوان گردید مطالعات مذکور صرفاً به گروه‌بندی مناطق در سطوح مختلف توسعه و در اولویت قرار دادن نواحی محروم در برنامه‌های توسعه اکتفا کرده‌اند.

مبانی نظری پژوهش

نابرابری و عدم تعادل از بارزترین ویژگی‌های جهان کنونی است که ما در آن زندگی می‌کنیم و تلاش برای کاهش نابرابری‌های موجود، آرمان نظام برنامه‌ریزی در مقیاس‌های مختلف جهانی، ملی، منطقه‌ای و محلی است. در کنفرانس‌های هابیتات در سال ۲۰۰۱، کاهش نابرابری در سطوح مختلف، یکی از مهم‌ترین مولفه‌ها و رئوس اصلی دستیابی به توسعه پایدار معرفی گردید (تقوایی و صالحی، ۱۳۹۲: ۲۰). همچنین، بسیاری از نظریه‌پردازان توسعه، مانند میردال و تودارو، بر کاهش نابرابری و رفع دوگانگی‌های اقتصادی و اجتماعی به مثابه یکی از مهم‌ترین اهداف توسعه تأکید دارند. نبود توازن میان مناطق گوناگون در جریان توسعه به ایجاد شکاف و تشدید نابرابری منطقه‌ای می‌انجامد، که خود مانعی در مسیر توسعه است (آهنگری و سعادت-مهر، ۱۳۸۶: ۱۶۱). اصولاً توسعه تغییر بنیادی در متغیرهای اقتصادی، اجتماعی و فرهنگی هر جامعه محسوب می‌شود و تحقق توسعه مستلزم ایجاد هماهنگی بین ابعاد گوناگون آن است؛ توسعه اقتصادی پایدار بدون توسعه فرهنگی، اجتماعی و سیاسی امکان‌پذیر نیست و توسعه فرهنگی، اجتماعی و سیاسی نیز بدون نگرش منطقی و علمی به مسأله توسعه اقتصادی در بلندمدت، راه به جایی نخواهد برد. همچنین، برای هماهنگی ملی و بخشی با واقعیت‌های منطقه‌ای، لازم است که در چارچوب سیاست‌های توسعه، به توسعه منطقه‌ای و ناحیه‌ای نیز توجه شود تا از این رهگذر، بتوان سیاست‌های کلان را با قابلیت‌های اقتصادی، اجتماعی و فرهنگی منطقه سازگار کرد (سردارشرکی و همکاران، ۱۳۹۲: ۲۲). در تعریف توسعه روستایی باید احکام توسعه در یک مکان مشخص که روستا نامیده می‌شود، رعایت گردد. به تعبیری دیگر با توجه به ساختارهای روستا به‌ویژه روستاهای ایران که اغلب به لحاظ اقتصادی و فرهنگی فقیر هستند باید توسعه روستایی باعث بهبود وضع موجود شود و شامل استراتژی مشخص در این زمینه باشد (کریمی و احمدوند، ۱۳۹۳: ۹۶-۹۵). ارائه استراتژی‌ها و راهکارهای توسعه روستایی اغلب توسط نظریه‌پردازان، برنامه‌ریزان، مجریان حکومتی، کارشناسان و متخصصین توسعه روستایی انجام می‌گیرد (بهرامی همکاران، ۱۳۹۰: ۶۲). بررسی‌ها نشان می‌دهد از نظر برخی از محققان، از مهم‌ترین راهبردهای توسعه روستایی توجه به بخش کشاورزی است. بخش کشاورزی به مثابه اساسی‌ترین واحد زیستی و معیشتی روستاها به ایفای نقش در کلیت سرزمین می‌پردازد و با برقراری ترکیبی از پیوندهای همزمان، توأمان و مکمل عوامل درونی و بیرونی در ساختار تعریف شده عرضی، طولی، افقی و عمودی، زمینه یکپارچگی و همبستگی اجتماعی، اقتصادی، محیطی فضایی، و نهادی در جوامع روستایی را فراهم می‌سازد (رکن‌الدین افتخاری و همکاران، ۱۳۸۹: ۲). عده دیگری از محققان در راستای توسعه روستایی بر توسعه و گسترش کارآفرینی در نواحی روستایی به عنوان یکی دیگر از راهبردهای توسعه در این نواحی تأکید می‌کنند. از نظر این دسته از محققان کارآفرینی و کارآفرینان به عنوان نماد تلاش و موفقیت و همچنین، منشأ تحولات بزرگ در زمینه‌های تولیدی، خدماتی، تجاری و نیز، موتور محرک توسعه، پیشرفت اقتصادی، ایجاد شغل و اصلاح اجتماع محسوب می‌شوند (اورباو و همکاران، ۲۰۱۰: ۵). تا جایی که اقتصاد کشورهای توسعه‌یافته و در حال توسعه برای فرار از بیکاری با کمک نیروی کارآفرینی، حیاتی دوباره یافته و این مهم موجب توجه خاص کشورهای مختلف به موضوع کارآفرینی شده است (آرچیونگ، ۲۰۰۴). در جوامع روستایی کارآفرینی می‌تواند برطرف‌کننده بسیاری از چالش‌ها از جمله بیکاری، درآمد پایین، فقدان تنوع اقتصادی و ... باشد (جمشیدی و همکاران، ۱۳۹۳: ۷۶).

از نظر گروهی دیگر از محققان، گردشگری از مهم‌ترین راهبردهای توسعه نواحی روستایی است. از نظر این دسته از صاحب‌نظران امروزه گردشگری بزرگ‌ترین و سریع‌ترین صنعت در دنیا است که دارای رشدی پایان‌ناپذیر و فزاینده است (ضرغام بروجنی و خسروانی‌دهکردی، ۱۳۹۱: ۲۶؛ اسکوراس و همکاران، ۲۰۰۶: ۱۸۳). همچنین، از نظر آن‌ها گردشگری

13 - Urbano et al

14 - Archibong

15 - kuras et al

نقش کلیدی را در توسعه مناطق روستایی که از نظر اقتصادی دچار رکود شده‌اند، دارد (روسا^{۱۶}، ۲۰۰۲: ۱۰۰۱) و از آن به عنوان یکی از مهم‌ترین ابزار رشد و توسعه مناطق روستایی یاد می‌کنند (پینا و دلفا^{۱۷}، ۲۰۰۵: ۹۵۱). گردشگری روستایی یک فعالیت چند جانبه است و در بسیاری از کشورهای جهان از حمایت‌هایی بنیادی برخوردار بوده و حتی در بسیاری از موارد توسط بخش خصوصی و عمومی از لحاظ مالی تقویت می‌شود (آکچا^{۱۸}، ۲۰۰۶: ۲۸۳۷). از دیگر راهبردهای توسعه جوامع روستایی، توسعه و گسترش صنایع در نواحی مذکور است که در اغلب کشورهای جهان مورد توجه واقع شده است. اقدام در جهت توسعه صنایع روستایی می‌تواند به افزایش رفاه عمومی و کاهش فقر و ایجاد اثرات تکاثری در دیگر ابعاد توسعه، زمینه ایجاد فضای زیستی مناسب در ابعاد محیطی، اجتماعی و فرهنگی روستاییان را فراهم کند. از این‌رو، امروزه صنعت به‌عنوان یکی از ابزارهای اصلی و محوری در توسعه و مخصوصاً توسعه مناطق عقب مانده، نقش اساسی را به خود اختصاص داده است. زیرا عوامل تولید در بخش صنعت بر خلاف بخش کشاورزی از قابلیت جابجایی و انعطاف‌پذیری بیشتری با شرایط محیطی و اوضاع منطقه‌ای و ملی برخوردار است (سجاسی قیداری و همکاران، ۱۳۹۳: ۸۸). مروری بر مباحث نظری در ارتباط با موضوع پژوهش نشان می‌دهد عدم توازن و تعادل منطقه‌ای در همه نواحی و به‌ویژه در نواحی روستایی چالش‌های متعددی را به‌همراه داشته و برخلاف اهداف و شرایط توسعه و توسعه پایدار در نواحی روستایی می‌باشد. در راستای رفع مشکلات جوامع روستایی برنامه‌ریزان و متخصصان امور روستایی سعی دارند با اتخاذ استراتژی‌ها و راهکارهای متعددی، به‌ویژه در بخش‌های کشاورزی، صنعت، گردشگری، کارآفرینی و ... مشکلات و چالش‌های جوامع روستایی را با نگاهی به برقراری تعادل منطقه‌ای، به حداقل ممکن برسانند.

روش تحقیق

با توجه به ماهیت و روش پژوهش‌های علمی، مطالعه حاضر به لحاظ ماهیت از نوع تحقیقات کاربردی و از نظر روش، از نوع تحقیقات توصیفی - تحلیلی می‌باشد. جهت گردآوری اطلاعات از دو شیوه مطالعات اسنادی و میدانی (مصاحبه با کارشناسان و تکمیل پرسشنامه) استفاده شده است. با توجه به هدف صلی پژوهش، تبیین نابرابری منطقه‌ای در شاخص‌های توسعه روستایی و برنامه‌ریزی استراتژیک در راستای تعادل منطقه‌ای در استان کردستان، ابتدا ۱۴۰ شاخص موثر در توسعه روستایی که مستخرج از مستندات مرکز آمار کشور بود، استخراج گردید. در ادامه ۸۰ شاخص کلیدی^{۱۹} در میان آن‌ها انتخاب و با استفاده از ترکیب و ادغام شاخص‌ها، نهایتاً ۱۲ شاخص کلان ساخته شد. در ادامه با استفاده از مدل تاپسیس، که یکی از پرکاربردترین مدل‌ها جهت اولویت‌بندی مکان‌های بر اساس شاخص‌های توسعه می‌باشد، شهرستان‌های استان کردستان اولویت‌بندی شده‌اند. لازم به ذکر است جهت وزن‌دهی به شاخص‌های ۲۷گانه پژوهش در مدل تاپسیس، از روش تحلیل به مولفه‌های اصلی (PCA) در قالب نرم‌افزار SPSS استفاده شد. در ادامه با استفاده از تکنیک تحلیل خوشه‌ای، شهرستان‌های استان بر اساس ضریب اولویت‌بندی که در مدل تاپسیس به خود اختصاص داده‌اند، در ۴ گروه طبقه‌بندی شده‌اند. در ادامه محققان با توجه به توانمندی‌های و محدودیت‌های توسعه روستایی در استان کردستان، اقدام به طراحی پرسشنامه کارشناسان جهت بررسی نقاط قوت، ضعف، تهدیدها و فرصت‌های توسعه روستایی در محدوده مورد مطالعه نموده‌اند. پرسشنامه مذکور در دو قسمت ویژگی‌های شخصی کارشناسان و مولفه‌های مرتبط با توسعه روستایی در استان کردستان در قالب طیف پنج قسمتی لیکرت (۱= اهمیت خیلی کم، ۲= اهمیت کم، ۳= اهمیت متوسط، ۴= اهمیت زیاد، ۵= اهمیت خیلی زیاد)، طراحی گردید. اطلاعات حاصل شده از ۳۰ کارشناس توسعه روستایی استان با استفاده از مدل SWOT مورد تجزیه و تحلیل قرار گرفت. در نهایت با توجه به پاسخ‌های کارشناسان مذکور، استراتژی مناسب جهت توسعه روستایی شهرستان‌های استان

16 - Rosa

17 - Pina and Delfa

18 - Akca

۱۹- شاخص‌های مانند دسترسی به امکانات و خدمات آموزشی - فرهنگی، ورزشی، سیاسی - اداری، بازرگانی، خدمات، ارتباطات و حمل‌ونقل و همچنین شاخص‌های انسانی مانند سطح سواد، نرخ اشتغال و نرخ مشارکت اقتصادی برای گروه زنان و مردان و ...

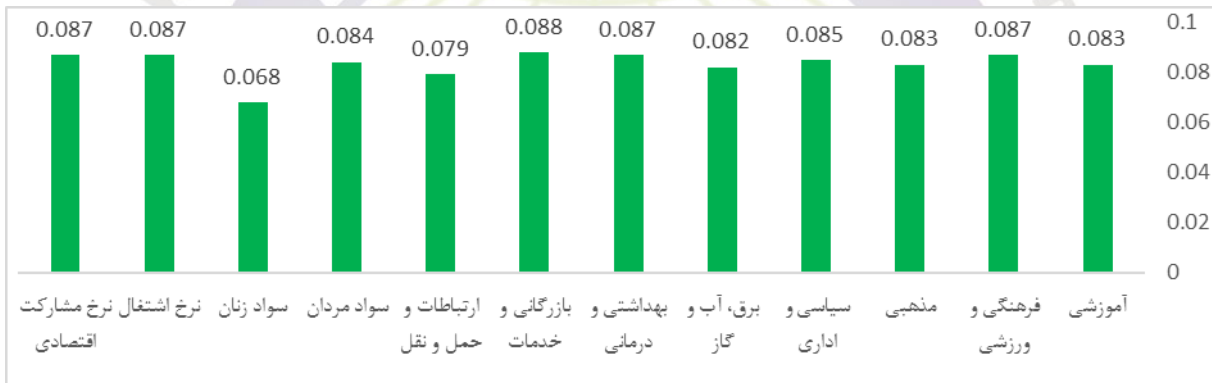
کردستان شناسایی گردید و با توجه به ماهیت استراتژی شناسایی شده، راهکارهای عملی در راستای توسعه نواحی روستایی استان کردستان و ایجاد تعادل منطقه‌ای ارائه شد.

یافته‌های پژوهش

نتایج بررسی ویژگی‌های شخصی ۳۰ کارشناس توسعه روستایی استان کردستان نشان داد میانگین سنی آن‌ها حدود ۴۵ سال بوده است. در ارتباط با وضعیت تحصیلی کارشناسان نتایج نشان داد حدود ۶۸ درصد از آنها دارای مدرک لیسانس، حدود ۱۹ درصد دارای مدرک کارشناسی ارشد و حدود ۱۳ درصد از آن‌ها دارای مدرک دکترا بوده‌اند.

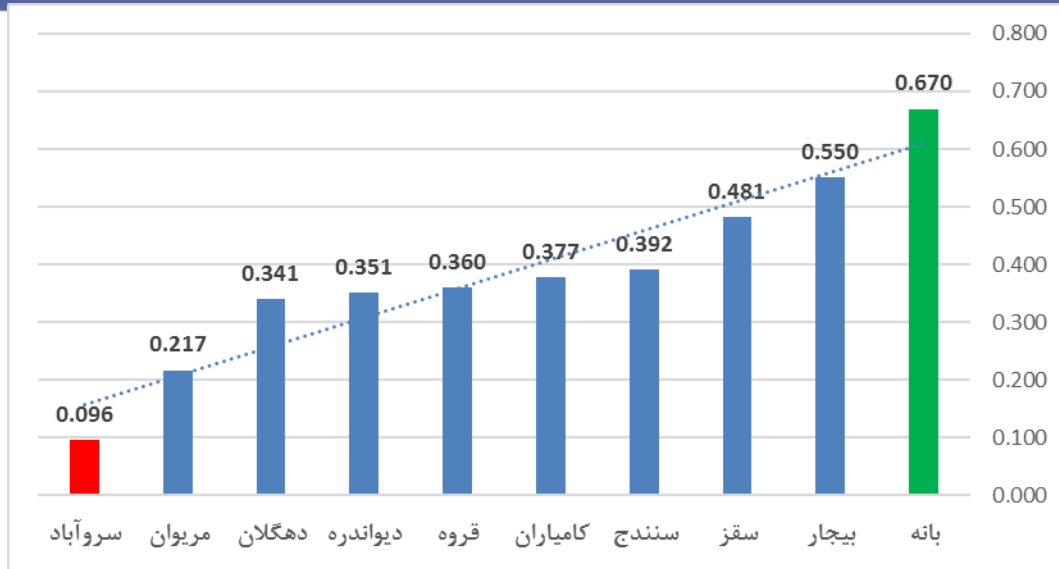
اولویت‌بندی شهرستان‌های استان کردستان به لحاظ برخورداری از شاخص‌های توسعه

جهت اولویت‌بندی نواحی روستایی استان کردستان به لحاظ شاخص‌های توسعه، از تکنیک تاپسیس استفاده گردید. به این صورت که پس از تشکیل ماتریس اولیه و استانداردسازی داده‌ها، با وزن‌دهی به شاخص‌های پژوهش، ماتریس موزون تشکیل شد. همان‌طور که عنوان شد در پژوهش حاضر، جهت دستیابی به وزن شاخص‌های از روش PCA استفاده شده است (نمودار ۱).



نمودار ۱: وزن اختصاص یافته به شاخص‌های پژوهش با استفاده از روش PCA

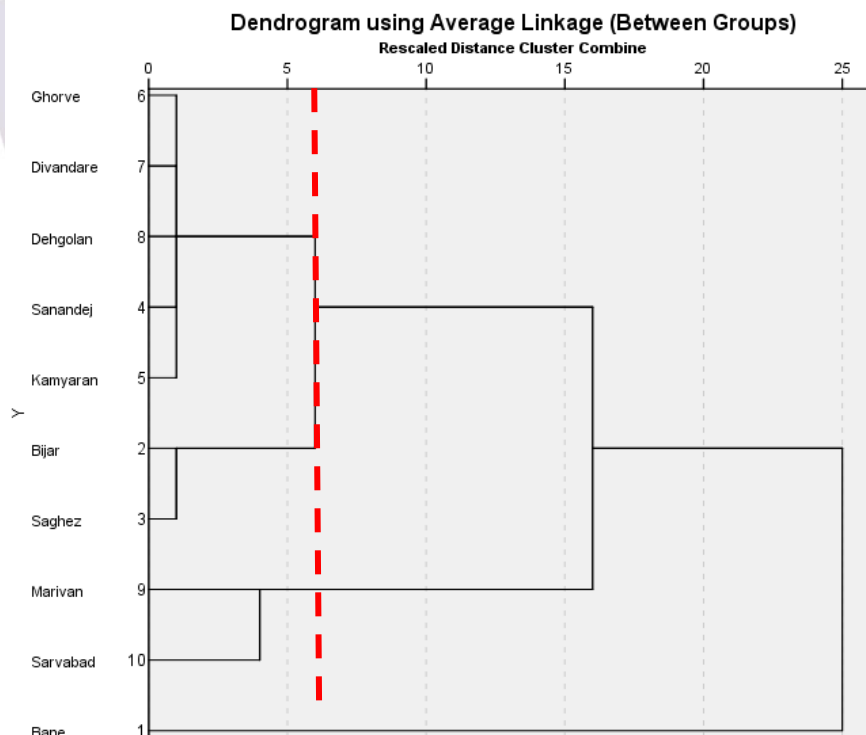
در ادامه فاصله از ایده‌آل‌های مثبت و منفی محاسبه شد و در نهایت ضریب اولویت و رتبه هریک از نواحی روستایی استان کردستان به لحاظ برخورداری از شاخص‌های توسعه محاسبه گردید (نمودار ۲). نتایج حاصل از رتبه‌بندی نواحی روستایی استان کردستان به لحاظ برخورداری از شاخص‌های توسعه نشان داد شهرستان‌های بانه، بیجار و سقز به ترتیب با ضریب اولویت ۰/۶۷۰، ۰/۵۵۰ و ۰/۴۸۱، رتبه‌های اول تا سوم را به لحاظ برخورداری از شاخص‌های توسعه به خود اختصاص داده‌اند. در مقابل شهرستان‌های مذکور، نتایج نشان می‌دهد سه شهرستان سروآباد، مریوان و دهگلان به ترتیب با ضریب اولویت ۰/۰۹۶، ۰/۲۱۷ و ۰/۳۴۱، به لحاظ برخورداری از شاخص‌های توسعه پایین‌ترین رتبه‌های را به خود اختصاص داده‌اند. همچنین، نتایج نشان می‌دهد ضریب اولویت برخورداری از شهرستان‌های استان (شهرستان بانه) حدود ۷ برابر محروم‌ترین شهرستان استان (شهرستان سروآباد) بوده است. لذا، می‌توان چنین عنوان کرد که در بین نواحی روستایی کردستان به لحاظ برخورداری از شاخص‌های توسعه شکاف و نابرابری قابل توجهی وجود دارد.



نمودار ۲- ضریب اولویت بخش روستایی شهرستان‌های استان کردستان به لحاظ برخورداری از شاخص‌های توسعه

گروه‌بندی نواحی روستایی استان کردستان به لحاظ برخورداری از شاخص‌های توسعه

جهت گروه‌بندی نواحی روستایی استان کردستان به لحاظ شاخص‌های توسعه، نتایج مدل تاپسیس وارد نرم‌افزار SPSS شده و با استفاده از تحلیل خوشه‌ای در ۴ گروه (برخوردار، متوسط، محروم و بسیار محروم) طبقه‌بندی شده‌اند (شکل ۱). نتایج حاصل از تحلیل خوشه‌ای نشان می‌دهد شهرستان بانه به تنهایی در گروه برخوردار (خوشه اول)، شهرستان‌های بیجار و سقز در خوشه دوم (خوشه متوسط)، پنج شهرستان سنندج، کامیاران، قروه، دیواندره و دهگلان در خوشه سوم (شهرستان‌های محروم) و دو شهرستان مریوان و دهگلان در خوشه چهارم (خوشه بسیار محروم) واقع شده‌اند.



شکل ۲: خوشه‌بندی شهرستان‌های استان کردستان بر اساس ضریب نهایی توسعه

شناسایی استراتژی توسعه نواحی روستایی استان کردستان در جهت رفع نابرابری منطقه‌ای

پس از مشخص شدن سطح توسعه نواحی روستایی استان کردستان، فهرستی از مولفه‌های مرتبط با توسعه روستایی تهیه گردید و پس از تأیید نهایی آن‌ها توسط متخصصین توسعه روستایی، مولفه‌های مذکور در دو گروه عوامل داخلی (نقاط قوت و ضعف) و عوامل خارجی (فرصت‌ها و تهدیدها) جهت توسعه روستایی در استان کردستان طبقه‌بندی شده‌اند. برای انجام مراحل مختلف مدل SWOT جهت شناسایی استراتژی و ارائه راهکارهای توسعه روستایی در شهرستان‌های ۱۰ گانه استان کردستان، ابتدا ضریب اولیه (مجموع پاسخ‌های ۳۰ کارشناس به هر یک از نقاط قوت و ضعف و همچنین تهدیدها و فرصت‌ها)، ضریب ثانویه (برابر است با ضریب اولیه هر یک از نقاط عوامل چهارگانه مدل SWOT تقسیم بر مجموع امتیازهای هر عامل)، رتبه و وزن نهایی (برابر است با ضریب ثانویه هر مولفه ضربدر رتبه آن مولفه) هر یک از مولفه‌های واقع در دو گروه عوامل داخلی (نقاط قوت و ضعف) و عوامل خارجی (تهدیدها و فرصت‌ها)، که مبتنی بر نظرات کارشناسان بود محاسبه گردید (جدول ۱ و ۲). نتایج تجزیه و تحلیل نقاط قوت مؤثر در توسعه روستایی استان کردستان نشان می‌دهد در بین ۱۶ مولفه واقع در نقاط قوت، سه مولفه وجود ذخایر معدنی عظیم (طلا، آهن و ...) (S₁₂)، وجود بازارچه‌های مرزی (S₁₀) و تنوع تولیدات زراعی (S₁₂)، به ترتیب با وزن نهایی ۰/۳۵۵، ۰/۳۳۱ و ۰/۳۰۸، بیشتری ایت را جهت توسعه نواحی روستایی استان کردستان داشته‌اند. نتایج در ارتباط با نقاط ضعف توسعه روستایی در محدوده مورد مطالعه نشان داد مولفه قطعه قطعه بودن اراضی (W₁₇) با وزن نهایی ۰/۲۹۶ و دو مولفه فقدان و ضعف صنایع تبدیلی و تکمیلی (W₅) و پایین بودن سود حاصل از فعالیت‌های تولیدی دامی و زراعی (W₁₂)، با وزن نهایی مشابه ۰/۲۷۶، بیشترین اهمیت را در بین نقاط ضعف توسعه روستایی استان کردستان داشته‌اند.

جدول ۱- ضرایب اولیه، ثانویه، رتبه و وزن نهایی محاسبه شده برای عوامل داخلی مؤثر بر توسعه روستایی در استان کردستان

وزن نهایی	رتبه	ضریب ثانویه	ضریب اولیه	نقاط ضعف	وزن نهایی	رتبه	ضریب ثانویه	ضریب اولیه	نقاط قوت
۰/۰۷۹	۲	۰/۰۳۹	۸۰	W ₁ = ضعف زیرساخت‌های آموزشی	۰/۱۷۸	۳	۰/۰۵۹	۱۰۰	S ₁ = اراضی حاصلخیز
۰/۰۹۹	۲	۰/۰۴۹	۱۰۰	W ₂ = ضعف زیرساخت‌های بهداشتی	۰/۰۸۳	۲	۰/۰۴۱	۷۰	S ₂ = منابع آب سطحی فراوان
۰/۲۰۷	۳	۰/۰۶۹	۱۴۰	W ₃ = ضعف زیرساخت‌های ارتباطی	۰/۱۶۶	۲	۰/۰۸۳	۱۴۰	S ₃ = منابع آب زیرزمینی فراوان
۰/۲۵۶	۴	۰/۰۶۴	۱۳۰	W ₄ = ضعف زیرساخت‌های اقتصادی	۰/۰۲۴	۱	۰/۰۲۴	۴۰	S ₄ = شرایط اقلیمی مناسب
۰/۲۷۶	۴	۰/۰۶۹	۱۴۰	W ₅ = فقدان و ضعف صنایع تبدیلی و تکمیلی	۰/۲۸۴	۴	۰/۰۷۱	۱۲۰	S ₅ = مراتع فراوان
۰/۲۵۶	۴	۰/۰۶۴	۱۳۰	W ₆ = فقدان بازار مناسب جهت عرضه محصولات تولیدی روستاییان	۰/۱۷۸	۲	۰/۰۸۹	۱۵۰	S ₆ = جاذبه‌های گردشگری طبیعی
۰/۱۶۳	۳	۰/۰۵۴	۱۱۰	W ₇ = نیروی جوان بیکار فراوان	۰/۱۴۲	۲	۰/۰۷۱	۱۲۰	S ₇ = جاذبه‌های گردشگری انسانی
۰/۱۰۳	۳	۰/۰۳۴	۷۰	W ₈ = مهاجرت از روستا به شهر	۰/۰۷۱	۳	۰/۰۲۴	۴۰	S ₈ = نیروی انسانی فراوان
۰/۱۹۲	۳	۰/۰۶۴	۱۳۰	W ₉ = سرمایه ناچیز در دست روستاییان	۰/۱۹۵	۳	۰/۰۶۵	۱۱۰	S ₉ = تولید صنایع دستی
۰/۰۳۹	۲	۰/۰۲۰	۴۰	W ₁₀ = دسترسی دشوار روستاییان به تسهیلات و اعتبارات بانکی	۰/۳۳۱	۴	۰/۰۸۳	۱۴۰	S ₁₀ = وجود بازارچه‌های مرزی
۰/۱۴۸	۳	۰/۰۴۹	۱۰۰	W ₁₁ = دیدگاه منفی نسبت به سرمایه گذاری در نواحی مرزی	۰/۰۸۳	۲	۰/۰۴۱	۷۰	S ₁₁ = تنوع گونه‌های گیاهی
۰/۲۷۶	۴	۰/۰۶۹	۱۴۰	W ₁₂ = پایین بودن سود حاصل از فعالیت‌های تولیدی دامی و زراعی	۰/۳۵۵	۴	۰/۰۸۹	۱۵۰	S ₁₂ = وجود ذخایر معدنی عظیم (طلا، آهن و ...)
۰/۱۰۳	۳	۰/۰۳۴	۷۰	W ₁₃ = پایین بودن سود حاصل از فعالیت‌های تولیدی صنایع دستی	۰/۲۳۱	۳	۰/۰۷۷	۱۳۰	S ₁₃ = سهولت دسترسی به بازارهای کشور عراق
۰/۱۲۸	۲	۰/۰۶۴	۱۳۰	W ₁₄ = نابرابری در توزیع اعتبارات به روستاها	۰/۰۸۳	۲	۰/۰۴۱	۷۰	S ₁₄ = تنوع شرایط توپوگرافی جهت انجام فعالیت‌های مختلف
۰/۰۶۹	۲	۰/۰۳۴	۷۰	W ₁₅ = بی‌توجهی و کم توجهی متولیان امور	۰/۳۰۸	۴	۰/۰۷۷	۱۳۰	S ₁₅ = تنوع تولیدات زراعی

وزن نهایی	رتبه	ضریب ثانویه	ضریب اولیه	تهدیدها	وزن نهایی	رتبه	ضریب ثانویه	ضریب اولیه	فرصت‌ها
۰/۲۰۷	۳	۰/۰۶۹	۱۴۰	W16 = شرایط توپوگرافی نامساعد جهت مکانیزه کردن فعالیت‌های زراعی و باغی	۰/۱۹۵	۳	۰/۰۶۵	۱۱۰	S16 = وجود نیروی جوان و تحصیلکرده در رشته‌های مختلف
۰/۲۹۶	۴	۰/۰۷۴	۱۵۰	W17 = قطعه قطعه بودن اراضی					
۰/۱۶۳	۳	۰/۰۵۴	۱۱۰	W18 = هزینه بالای استفاده از آب‌های سطحی به واسطه انتقال آن‌ها از دره‌ها به مزارع					
۰/۰۴۹	۲	۰/۰۲۵	۵۰	W19 = تغییر تدریجی کاربری اراضی زراعی به سایر کاربری‌ها					
۳/۱۰۸	-	۱	۲۰۳۰	مجموع	۲/۹۰۵	-	۱	۱۶۹۰	مجموع

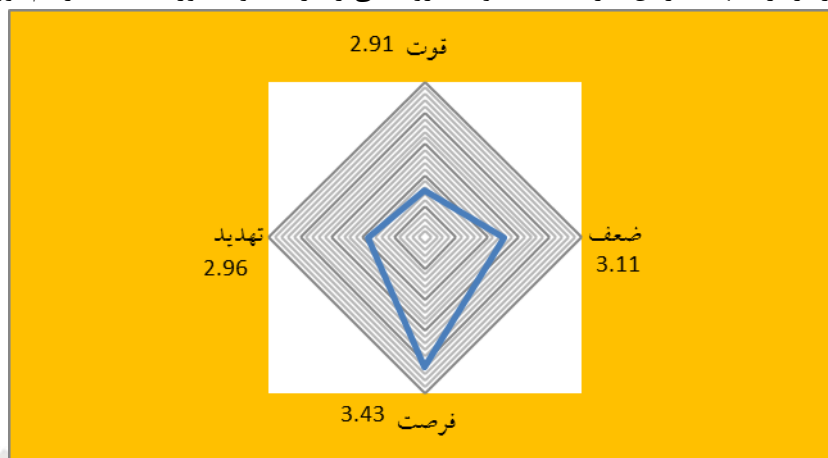
نتایج بررسی عوامل خارجی (فرصت‌ها و تهدیدها) مؤثر بر توسعه روستایی در استان کردستان نشان می‌دهد (جدول ۲)، در بین فرصت‌های توسعه روستایی سه مولفه فرصت مناسب جهت پرورش انواع دام (O2)، احداث صنایع تبدیلی و تکمیلی (O6) و صدور تولیدات روستاییان به کشور عراق (O10)، مهم‌ترین فرصت‌های توسعه روستایی در محدوده مورد مطالعه می‌باشند. همچنین، نتایج نشان می‌دهد در میان تهدیدهای پیش‌روی توسعه روستایی در استان کردستان سه مولفه کاهش تولیدات زراعی (T2)، شیوع و گسترش فقر (T5) و به مخاطره افتادن امنیت غذایی (T6)، از نظر کارشناسان مورد بررسی بیشترین وزن نهایی را در بین ۱۱ نقطه ضعف به خود اختصاص داده‌اند.

جدول ۲- ضرایب اولیه، ثانویه، رتبه و وزن نهایی محاسبه شده برای عوامل خارجی مؤثر بر توسعه روستایی در استان کردستان

وزن نهایی	رتبه	ضریب ثانویه	ضریب اولیه	تهدیدها	وزن نهایی	رتبه	ضریب ثانویه	ضریب اولیه	فرصت‌ها
۰/۲۵۰	۴	۰/۰۶۳	۷۰	T1 = کاهش جمعیت روستایی و خالی از سکنه شدن روستاها	۰/۲۴۳	۳	۰/۰۸۱	۱۱۰	O1 = فرصت مناسب جهت تولید انواع محصولات زراعی
۰/۵۰۰	۴	۰/۱۲۵	۱۴۰	T2 = کاهش تولیدات زراعی	۰/۴۱۲	۴	۰/۱۰۳	۱۴۰	O2 = فرصت مناسب جهت پرورش انواع دام
۰/۳۴۸	۳	۰/۱۱۶	۱۳۰	T3 = کاهش تولیدات دامی	۰/۱۱۸	۲	۰/۰۵۹	۸۰	O3 = فرصت مناسب جهت توسعه باغات و تولیدات باغی
۰/۱۴۳	۲	۰/۰۷۱	۸۰	T4 = کاهش سایر تولیدات روستاییان	۰/۱۵۴	۳	۰/۰۵۱	۷۰	O4 = توسعه زیرساخت‌های گردشگری جهت جذب بیشتر گردشگران
۰/۴۶۴	۴	۰/۱۱۶	۱۳۰	T5 = شیوع و گسترش فقر	۰/۲۴۳	۳	۰/۰۸۱	۱۱۰	O5 = تشویق و ترغیب سرمایه‌گذاران به سرمایه‌گذاری در نواحی روستایی
۰/۳۹۳	۴	۰/۰۹۸	۱۱۰	T6 = به مخاطره افتادن امنیت غذایی	۰/۴۱۲	۴	۰/۱۰۳	۱۴۰	O6 = احداث صنایع تبدیلی و تکمیلی
۰/۲۳۲	۲	۰/۱۱۶	۱۳۰	T7 = افزایش نفوذ و قدرت دلالان و واسطه‌ها	۰/۳۲۴	۴	۰/۰۸۱	۱۱۰	O7 = استفاده از نیروی انسانی بومی در سایر فعالیت‌ها در سطح استان به‌ویژه در بخش معدن
۰/۰۸۹	۱	۰/۰۸۹	۱۰۰	T8 = کاهش تعداد گردشگران	۰/۳۸۲	۴	۰/۰۹۶	۱۳۰	O8 = احداث و توسعه بازارهای محلی جهت عرضه سایر محصولات روستاییان
۰/۱۸۸	۳	۰/۰۶۳	۷۰	T9 = بالا رفتن جرائم و ناهنجاری‌ها	۰/۱۴۷	۲	۰/۰۷۴	۱۰۰	O9 = صدور نیروی کار به کشور عراق
۰/۳۲۱	۳	۰/۱۰۷	۱۲۰	T10 = روی آوردن روستاییان به مشاغل کاذب و قاچاق کالا	۰/۴۱۲	۴	۰/۱۰۳	۱۴۰	O10 = صدور تولیدات روستاییان به کشور عراق
۰/۰۳۶	۱	۰/۰۳۶	۴۰	T11 = کاهش سطح زمین‌های زراعی به واسطه تغییر کاربری اراضی	۰/۲۶۵	۳	۰/۰۸۸	۱۲۰	O11 = استفاده از قشر تحصیلکرده روستایی به‌ویژه در بخش کشاورزی
					۰/۳۲۴	۴	۰/۰۸۱	۱۱۰	O12 = صدور سایر فراورده‌های روستاییان به بازارهای داخلی
۲/۹۶۴	-	۱	۱۱۲۰	مجموع	۳/۴۳۴	-	۱	۱۳۶۰	مجموع

در ادامه به منظور بررسی تطبیقی مدل SWOT از وضع موجود (نقاط قوت، نقاط ضعف، فرصت‌ها و تهدیدها) و نیز ارائه استراتژی‌های مناسب، ضریب نهایی هر یک از بخش‌های چهارگانه (نقاط قوت، نقاط ضعف، فرصت‌ها و تهدیدها)، محاسبه گردید. همچنین، برای تحلیل بهتر ضریب نهایی نقاط قوت، نقاط ضعف، فرصت‌ها و تهدیدها از نمودار تار عنکبوتی استفاده شده

است (نمودار ۳). همان‌طور که مشاهده می‌گردد، کشیدگی نمودار با مجموع امتیاز وزنی ۳/۴۳ به سمت فرصت‌ها میل دارد. بنابراین، می‌توان چنین اذعان کرد که در نواحی روستایی استان کردستان جهت توسعه روستایی، فرصت‌های مناسبی وجود دارد که می‌توان با بهره‌برداری بهینه از آن‌ها زمینه‌های توسعه روستایی را در محدوده مورد مطالعه فراهم آورد.



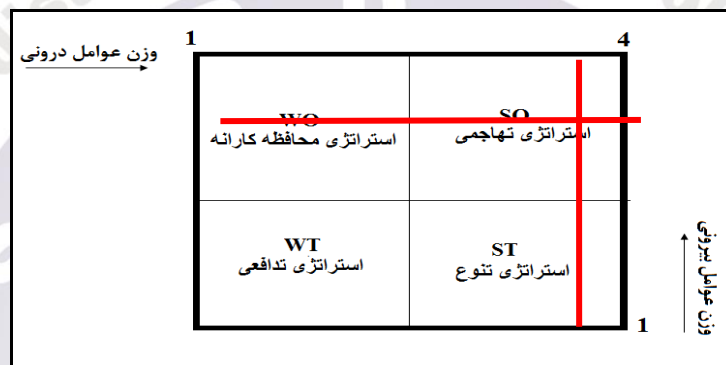
نمودار ۳- بررسی تطبیقی مدل SWOT از نقاط قوت‌ها، ضعف‌ها، فرصت‌ها و تهدیدها

پس از مشخص شدن وضعیت کلی نقاط چهارگانه مدل SWOT، باید به بررسی و تحلیل عوامل استراتژیک (SFAS) پرداخته شود. در این مرحله عواملی که دارای بالاترین وزن (وزن نهایی) بوده‌اند، به صورت جداگانه در یک جدول فهرست شده‌اند (جدول ۳). عوامل واقع در جدول مذکور، شامل مهم‌ترین عواملی بوده که به عنوان مبنا و پایه‌ای برای تدوین استراتژی در جهت توسعه روستایی در روستاهای استان کردستان مورد استفاده قرار خواهند گرفت.

جدول ۳- نتایج تجزیه و تحلیل عوامل استراتژیک (SFAS)

وزن نهایی	عوامل استراتژیک
۰/۳۵۵	S12 = وجود ذخایر معدنی عظیم (طلا، آهن و ...)
۰/۳۳۱	S10 = وجود بازارچه‌های مرزی
۰/۳۰۸	S15 = تنوع تولیدات زراعی
۰/۲۸۴	S5 = مراتع فراوان
۰/۲۳۱	S13 = سهولت دسترسی به بازارهای کشور عراق
۰/۲۹۶	W17 = قطعه قطعه بودن اراضی
۰/۲۷۶	W5 = فقدان و ضعف صنایع تبدیلی و تکمیلی
۰/۲۷۶	W12 = پایین بودن سود حاصل از فعالیت‌های تولیدی دامی و زراعی
۰/۲۵۶	W4 = ضعف زیرساخت‌های اقتصادی
۰/۲۵۶	W6 = فقدان بازار مناسب جهت عرضه محصولات تولیدی روستاییان
۰/۴۱۲	O2 = فرصت مناسب جهت پرورش انواع دام
۰/۴۱۲	O6 = احداث صنایع تبدیلی و تکمیلی
۰/۴۱۲	O10 = صدور تولیدات روستاییان به کشور عراق
۰/۳۸۲	O8 = احداث و توسعه بازارهای محلی جهت عرضه سایر محصولات روستاییان
۰/۳۲۴	O12 = صدور سایر فراورده‌های روستاییان به بازارهای داخلی
۰/۳۲۴	O7 = استفاده از نیروی انسانی بومی در سایر فعالیت‌ها در سطح استان به‌ویژه در بخش معدن
۰/۵۰۰	T2 = کاهش تولیدات زراعی
۰/۴۶۴	T5 = شیوع و گسترش فقر
۰/۳۹۳	T6 = به مخاطره افتادن امنیت غذایی
۰/۳۴۸	T3 = کاهش تولیدات دامی
۰/۳۲۱	T10 = روی آوردن روستاییان به مشاغل کاذب و قاچاق کالا

در مرحله بعد باید ماتریس استراتژی‌ها و اولویت‌های اجرایی SWOT با استفاده از روش IEA انتخاب گردد. بدین منظور باید تقاطع مجموع وزن نهایی عوامل داخلی و خارجی مورد بررسی بر روی شکل پایه در مدل SWOT طراحی گردد. در واقع با مشخص شدن تقاطع مجموع وزن نهایی عوامل داخلی و خارجی می‌توان عنوان نمود که چه راهبردی برای توسعه روستایی در محدوده مورد مطالعه مناسب‌تر و کاربردی‌تر است. همان‌طور که نتایج نشان می‌دهد (شکل ۳)، در بین چهار استراتژی موجود در مدل SWOT، استراتژی تهاجمی (SO)، مناسب‌ترین استراتژی جهت توسعه روستایی در شهرستان‌های استان کردستان است. در این راهبردها تمرکز بر حداکثر - حداکثر یا بر نقاط قوت درونی و فرصت‌های بیرونی استوار است. در واقع استراتژی‌هایی هستند که براساس بررسی راه‌هایی که یک مجموعه می‌تواند برای بهره‌گیری از نقاط قوت خود و به منظور سود بردن از فرصت‌ها بپییماید، طراحی و ساخته می‌شوند. این راهبرد، برخلاف راهبردهای دفاعی که یک راه‌حل واکنشی (عکس‌العمل) هستند، راهبرد تهاجمی بوده و یا در واقع یک راه‌حل کنشگر (عمل) است.



شکل ۲- تعیین اولویت استراتژی براساس روش IEA

بحث و نتیجه‌گیری

توسعه روستایی، فرآیند توسعه دادن و مورد استفاده قرار دادن منابع طبیعی و انسانی، تکنولوژی، تسهیلات زیربنایی، نهادها و سازمان‌ها، سیاست‌های دولت و برنامه‌ها به‌منظور تشویق و تسریع رشد اقتصادی در مناطق روستایی جهت اشتغال و بهبود کیفیت زندگی روستایی برای ادامه زندگی و ادامه حیات در روستا و در یک کلام، توسعه روستایی به معنای تأمین رفاه روستاییان است. توسعه پایدار روستایی یک گام فراتر از توسعه روستایی بوده و اگر توسعه روستایی را با نگاه به آینده و آینده‌گان (در کلیه ابعاد اقتصادی، اجتماعی و محیطی) در نظر گرفته شود، توسعه پایدار تحقق خواهد یافت. یکی از مهم‌ترین موانع تحقق توسعه پایدار در مکان‌های مختلف جغرافیایی عدم توازن و تعادل منطقه‌ای به‌ویژه در نواحی روستایی است که پیامدهای متعددی از قبیل قطبی شدن، مهاجرت روستاییان، حاشیه‌نشینی در شهرها، کاهش تولیدات روستاییان، گسستش فقر، تهدید امنیت غذایی و چالش‌های دیگر را به همراه دارد. وجود نابرابری و عدم تعادل منطقه‌ای در نواحی مختلف از جمله واحی روستایی اصلی قابل قبول و انکارناپذیر است، اما با این وجود می‌توان با اتخاذ سیاست‌های و برنامه‌ریزی‌های همه‌جانبه از شدت ناهمگنی و عدم توازن منطقه‌ای کاست. در راستای مطالب فوق، هدف از پژوهش حاضر بررسی وضعیت نابرابری منطقه-ای در شاخص‌های توسعه روستایی و برنامه‌ریزی استراتژیک در جهت ایجاد تعادل منطقه‌ای در میان شهرستان‌های استان کردستان می‌باشد. نتایج پژوهش در ارتباط با وضعیت برخورداری شهرستان‌های استان کردستان به لحاظ بهره‌مندی از شاخص‌های توسعه نشان داد ضریب اولویت برخورداری شهرستان استان (شهرستان بانه) حدود هفت برابر ضعیف‌ترین شهرستان استان (شهرستان سروآباد) بوده است. همچنین، یافته‌های حاصل از تکنیک تحلیل خوشه‌ای نشان داد، شهرستان‌های استان، با توجه به ضریب اولویت هر شهرستان به لحاظ برخورداری از شاخص‌های توسعه، در چهار گروه همگن طبقه‌بندی شده‌اند. نتایج فوق، که نشان‌گر شکاف و نابرابری بین شهرستان‌های استان کردستان به لحاظ بهره‌مندی از شاخص‌های توسعه روستایی است و با نتایج پژوهش‌های تقوایی و همکاران (۱۳۹۰)، قنبری و همکاران (۱۳۹۰)، قنبری (۱۳۹۰)، کرمی و

عبدشاهی (۱۳۹۰)، محمدی و همکاران (۱۳۹۱)، آزادی و بیگ محمدی (۱۳۹۱)، تقوایی و صالحی (۱۳۹۲)، صدرموسوی و طالب زاده (۱۳۹۲)، شکور و همکاران (۱۳۹۲)، داداش‌پور و همکاران (۱۳۹۲)، نوری و همکاران (۱۳۹۲)، سلیمی و منصوره (۱۳۹۲)، فتاحی اردکانی (۱۳۹۲)، سردار شهرکی و همکاران (۱۳۹۲)، تقدیسی و همکاران (۱۳۹۲)، قدیری معصوم و همکاران (۱۳۹۳)، صیدایی و همکاران (۱۳۹۳)، کریمی و احمدوند (۱۳۹۳)، قنبری و همکاران (۱۳۹۳)، توکلی و همکاران (۱۳۹۳)، سوارز و همکاران (۲۰۰۳)، شارما (۲۰۰۴)، آریچ (۲۰۰۴)، راماتو و ژینشن (۲۰۰۷) و قنبری و همکاران (۲۰۱۲)، که نشان‌دهنده عدم توازن و تعادل منطقه‌ای در برخورداری از شاخص‌های توسعه هستند، همسو می‌باشد. شواهد نشان می‌دهد شکاف موجود امری طبیعی بوده و در بین اغلب و شاید همه مناطق، این شکاف وجود داشته باشد. لذا، کاهش شکاف وجود امری مهم و ضروری به نظر می‌رسد. در همین راستا محققان در پژوهش حاضر، با استفاده از مدل SWOT، که یکی از مهم‌ترین کاربردی‌ترین مدل‌های مدیریتی در برنامه‌ریزی‌های آینده‌نگرانه است، به بررسی عوامل داخلی و خارجی موثر بر توسعه روستایی در استان کردستان با تکیه بر نظرات ۳۰ نفر از کارشناسان پرداخته‌اند. نتایج پژوهش نشان داد فرصت‌های توسعه روستایی در استان کردستان با وزن نهایی ۳/۴۳، برتری قابل توجهی را بر دیگر نقاط مورد بررسی داشته‌اند. در مرحله بعد با تکیه بر امتیازات نهایی هر یک از نقاط قوت، ضعف، فرصت‌ها و تهدیدهای توسعه روستایی در استان کردستان، در بین استراتژی‌های چهارگانه مدل SWOT (استراتژی‌های تهاجمی (SO)، محافظه کارانه (WO)، تنوع (ST) تدافعی (WT))، استراتژی‌های تهاجمی (SO) به‌عنوان مناسب‌ترین استراتژی جهت توسعه روستایی در استان کردستان شناسایی گردید. در این استراتژی تهاجمی، جهت ارائه راهکارهای توسعه روستایی تکیه اصلی بر نقاط قوت درونی و فرصت‌های بیرونی است.

پیشنهاد‌های عملیاتی

با توجه به نتایج حاصل شده، جهت ارائه راهکارهای توسعه روستایی در استان کردستان، توجه به نقاط قوت از جمله وجود ذخایر معدنی عظیم (طلا، آهن و ...)، وجود بازارچه‌های مرزی، تنوع تولیدات زراعی، مراتع فراوان، سهولت دسترسی به بازارهای کشور عراق و ... و همچنین، فرصت‌های توسعه روستایی از جمله پرورش انواع دام، احداث صنایع تبدیلی و تکمیلی، صدور تولیدات روستاییان به کشور عراق، احداث و توسعه بازارهای محلی جهت عرضه سایر محصولات روستاییان، صدور سایر فرآورده‌های روستاییان به بازارهای داخلی، استفاده از نیروی انسانی بومی در سایر فعالیت‌ها در سطح استان به‌ویژه در بخش معدن و ... باید در اولویت برنامه‌های توسعه روستایی در استان کردستان قرار گیرد. لازم به ذکر است، در اجرایی کردن راهکارهای پیشنهادی، باید نواحی روستایی دارای درجه توسعه ضعیف‌تر به‌ویژه روستاهای شهرستان‌های سروآباد و مریوان، مورد توجه ویژه‌ای قرار گرفته و در برنامه‌های اجرایی در اولویت قرار گیرند. لذا، جهت توسعه نواحی روستایی استان کردستان راهکارهای زیر پیشنهاد می‌گردد.

- بکارگیری نیروی کار بومی در فعالیت‌های مربوط به استخراج معادن به‌ویژه در شهرستان قروه.
- توجه به توسعه صنایع کاربر در سطح استان (با توجه به تعداد زیاد قشر بیکاران در سطح منطقه) از جمله: توسعه دامداری‌ها و دامپروری‌ها، گسترش و توسعه معادن، کارخانه‌ها و کارگاه‌های وابسته به تولیدات و واد اولیه واقع در سطح استان.
- اختصاص دادن بخشی از بازارچه‌های مرزی به محصولات و تولیدات روستاییان به‌ویژه در ارتباط با صنایع دستی، روغن حیوانی و عسل طبیعی و ...
- احداث و توسعه دامداری‌های و دامپروری‌ها با توجه به تولید بهترین و با کیفیت‌ترین علوفه‌ها در سطح استان به‌ویژه در زمینه تولید یونجه.
- احداث صنایع تبدیلی و تکمیلی جهت بسته‌بندی و فرآوری محصولات زراعی به‌ویژه در زمینه تولیدات باغی و محصول توت فرنگی.
- صادر کردن محصولات و تولیدات روستاییان به کشور عراق به‌ویژه در زمینه صیفی‌جات و تولیدات زراعی - دامی.
- بازنگری و جدید نظر بخش‌های مختلف دولتی و خصوصی در قیمت محصولات تولید شده در نواحی روستایی.
- احداث بازارهای محلی و هفتگی در سطح استان جهت عرضه تولیدات و محصولات روستاییان.

- بازاریابی مناسب برای محصولات روستاییان در سطح کشور.
- کوتاه کردن دست دلالان و واسطه‌های مختلف که طی ادوار گذشته تاکنون به طرق مختلف در تضعیف بنیان‌های اقتصادی قشر تلاش‌گر روستایی نقش مؤثری داشته‌اند.
- توسعه صنعت گردشگری با توجه به توانمندی‌های بالای طبیعی و انسانی در محدوده مورد مطالعه.

منابع

- آزدی، یونس و بیک‌محمدی، حسن (۱۳۹۱). تحلیل و طبقه‌بندی سطوح توسعه‌یافتگی نواحی روستایی شهرستان‌های استان ایلام. *برنامه‌ریزی فضایی*، سال ۲، شماره ۲، صص: ۴۱-۶۲.
- آهنگری، عبدالمجید و سعادت مهر، مسعود (۱۳۸۶). مطالعه تطبیقی سطح توسعه‌یافتگی شهرستان‌های استان لرستان به تفکیک بخش‌های اقتصادی و اجتماعی. *دانش و توسعه*، شماره ۲۱، صص: ۱۹۴-۱۵۹.
- بهرامی، رحمت‌الله؛ حبیبی، کیومرث و قادری، رضا (۱۳۹۰). برنامه‌ریزی استراتژیک توسعه گردشگری روستایی (مطالعه موردی: مناطق روستایی استان کردستان). *دو فصلنامه پژوهش‌های بوم‌شناسی شهری (جغرافیا و برنامه‌ریزی منطقه‌ای سابق)*، دوره ۲، شماره ۳، صص: ۶۱-۷۴.
- تقدیسی، احمد؛ جمینی، داود و جمشیدی، علیرضا (۱۳۹۲). تحلیل فضایی و سطح‌بندی نواحی روستایی منطقه اورامانات بر اساس شاخص‌های اشتغال. *برنامه‌ریزی فضایی*، سال ۳، شماره ۲، صص: ۱۸۰-۱۵۷.
- تقوایی، مسعود؛ احمدیان، مهدی و علی‌زاده، جابر (۱۳۹۰). تحلیل فضایی و سنجش توسعه‌یافتگی دهستان‌های شهرستان میاندوآب با استفاده از مدل تاپسیس فازی. *برنامه‌ریزی فضایی*، سال ۱، شماره ۳، صص: ۱۵۴-۱۳۱.
- تقوایی، مسعود و صالحی، مریم (۱۳۹۲). سنجش سطوح توسعه‌یافتگی شهرستان‌های استان همدان (با رویکرد تحلیل منطقه‌ای). *برنامه‌ریزی منطقه‌ای*، سال ۳، شماره ۱۱، صص: ۱۹-۳۰.
- توکلی، جعفر؛ میرک‌زاده، علی‌اصغر و ابراهیمی، مراد (۱۳۹۳). سنجش توسعه‌یافتگی اجتماعی - اقتصادی روستاهای بخش مرکزی شهرستان کوهدشت. *پژوهش‌های روستایی*، دوره ۵، شماره ۱، صص: ۲۳۵-۲۱۳.
- جمشیدی، علیرضا؛ جمینی، داود و نظری‌سرمازه، حمید (۱۳۹۳). بررسی عوامل پیش‌برنده و بازدارنده توسعه کارآفرینی زنان روستایی (مطالعه موردی: زنان روستایی بخش میانکوه شهرستان اردل). *زن و جامعه*، سال ۵، شماره ۱، صص: ۹۴-۷۵.
- حاتمی‌نژاد، حسین؛ محمدی‌ده‌چشمه، مصطفی و محمدی‌ده‌چشمه، رعنا (۱۳۸۶). سنجش میزان توسعه‌پذیری سکونتگاه‌های انسانی شهرستان شهرکرد در سطح دهستان. *روستا و توسعه*، سال ۱۰، شماره ۴، صص: ۱۷۵-۱۹۷.
- داداش‌پور، هاشم؛ علیزاده، سمانه و رفیعیان، مجتبی (۱۳۹۲). سنجش سطوح توسعه‌یافتگی و نابرابری‌های فضایی در استان خراسان شمالی با استفاده از مدل منطق فازی. *جغرافیا و توسعه ناحیه‌ای*، شماره ۲۱، صص: ۱۲۰-۱۰۳.
- رکن‌الدین افتخاری، عبدالرضا؛ سجاسی قیداری، حمدالله و رضوی، سید حسن (۱۳۸۹). راهبردهای توسعه کارآفرینی کشاورزی در مناطق روستایی: مطالعه موردی: روستاهای شهرستان خدابنده. *روستا و توسعه*، سال ۱۳، شماره ۳، صص: ۲۹-۱.
- سجاسی قیداری؛ رومیانی، احمد و صانعی، سمیه (۱۳۹۳). ارزیابی و تبیین کارکرد صنایع روستایی در توسعه مورد: دهستان صائین قلعه در شهرستان ابهر. *اقتصاد فضا و توسعه روستایی*، سال ۳، شماره ۲، صص: ۱۰۵-۸۷.
- سردار شهرکی، علی؛ کریم، محمد حسین و شیخ‌تبار، مجید (۱۳۹۲). تعیین سطوح توسعه‌یافتگی کشاورزی و اقتصادی در بخش روستایی ایران. *روستا و توسعه*، سال ۱۶، شماره ۱، صص: ۳۶-۲۱.
- سلیمی، غفور و منصور، مسعود (۱۳۹۲). اندازه‌گیری و مقایسه درجه توسعه‌یافتگی بخش کشاورزی در مناطق روستایی استان اذربایجان غربی در سال‌های ۱۳۸۰ تا ۱۳۸۸. *تحقیقات اقتصاد و توسعه کشاورزی ایران*، دوره ۴۴، شماره ۲، صص: ۲۴۴-۲۳۵.
- شکور، علی؛ شمس‌الدینی، علی، زارع، اعظم و کریمی، فضل‌اله (۱۳۹۲). تحلیلی بر درجه توسعه یافتگی نواحی روستایی شهرستان مرودشت با استفاده از مدل موریس و ضریب اختلاف. *پژوهش و برنامه‌ریزی روستایی*، شماره ۴، صص: ۷۴-۴۹.
- صدرموصوی، میرستار و طالب‌زاده، میرحیدر (۱۳۹۲). تعیین و تحلیل سطوح توسعه‌یافتگی واحی روستایی شهرستان چالدران. *جغرافیا و برنامه‌ریزی*، سال ۱۷، شماره ۴۴، صص: ۲۳۵-۲۱۵.

- صفری، رباب و بیات، مقصود (۱۳۹۱). تعیین سطوح توسعه‌یافتگی نواحی روستایی استان آذربایجان شرقی با استفاده از تکنیک آماری تحلیل عاملی و تحلیل خوشه‌ای. *تحقیقات کاربردی علوم جغرافیایی*، سال سیزدهم، شماره ۲۸، صص: ۳۱-۴۸.
- صیدایی، سید اسکندر؛ جمینی، داود و جمشیدی، علیرضا (۱۳۹۳). تحلیلی بر وضعیت شاخص‌های بهداشتی - درمانی در شهرستان‌های استان کرمانشاه با بهره‌گیری از مدل‌های AHP.TOPSIS و تحلیل خوشه‌ای، *برنامه‌ریزی فضایی*، سال ۴، شماره ۱، صص: ۴۳-۶۴.
- ضرام بروجنی، حمید و خسروانی دهکردی، افروز (۱۳۹۱). اثرات توسعه گردشگری بر شاخص‌های صلح جهانی. *مطالعات مدیریت گردشگری* سال ۷، شماره ۱۹، صص: ۲۵-۴۷.
- فتاحی اردکنی، احمد (۱۳۹۲). بررسی سطح توسعه اجتماعی و اقتصادی در روستاهای حاشیه دشت یزد - اردکان. *تحقیقات اقتصاد و توسعه کشاورزی ایران*، دوره ۴۴، شماره ۴، صص: ۵۹۳-۶۰۲.
- قنبری، ابوالفضل (۱۳۹۰). تحلیلی بر نابرابری‌های مسکن روستایی‌های استان آذربایجان شرقی در سال ۱۳۷۸. *مسکن و محیط روستا*، شماره ۱۳۶، ۱۳۹۰، صص: ۳۳-۵۰.
- قدیری معصوم، مجتبی؛ برقی، حمید؛ جمینی، داود و جمشیدی، علیرضا (۱۳۹۳). وضعیت اشتغال در منطق روستایی ایران طی سال‌های ۱۳۸۵-۱۳۳۵ (مطالعه موردی: مناطق روستایی استان اصفهان). *پژوهش‌های جغرافیای انسانی*، دوره ۴۶، شماره ۲، صص: ۳۷۹-۳۹۸.
- قنبری، یوسف؛ برقی، حمید و حجاری، احمد (۱۳۹۰). تحلیل سطوح برخورداری دهستان‌های شهرستان اصفهان. *روستا و توسعه*، سال ۱۴، شماره ۳، صص: ۹۳-۱۱۲.
- قنبری، یوسف؛ برقی، حمید و حجاری، احمد (۱۳۹۳). تحلیل و اولویت‌بندی درجه توسعه‌یافتگی شهرستان‌های استان لرستان با استفاده از تکنیک تاپسیس. *مطالعات و پژوهش‌های شهری و منطقه‌ای*، سال ۶، شماره ۲۱، صص: ۱۶۹-۱۸۰.
- کریمی، آیت‌اله و عبدشاهی، عباس (۱۳۹۲). رتبه‌بندی توسعه‌یافتگی مناطق روستایی استان کهگیلویه و بویراحمد با روش فازی. *تحقیقات اقتصاد کشاورزی*، جلد ۳، شماره ۳، صص: ۱۱۷-۱۳۶.
- کریمی، فرزاد و احمدوند، مصطفی (۱۳۹۳). مدل‌سازی سطوح توسعه‌یافتگی مناطق روستایی بخش مرکزی شهرستان بویراحمد. *تحقیقات کاربردی علوم جغرافیایی*، سال ۱۴، شماره ۳۳، صص: ۹۱-۱۱۱.
- محمدی، جمال؛ عبدلی، اصغر و فتحی بیرانوند، محمد (۱۳۹۱). بررسی سطح توسعه‌یافتگی شهرستان‌های استان لرستان به تفکیک بخش‌های مسکن و خدمات رفاهی - زیر بنایی، کشاورزی و صنعت. *تحقیقات کاربردی علوم جغرافیایی* سال ۱۲، شماره ۲۵، صص: ۱۲۷-۱۵۰.
- موحد، علی؛ فیروزی، محمدعلی و روزبه، حبیبه (۱۳۹۰). تحلیل درجه توسعه‌یافتگی شهرستان‌های استان خوزستان با استفاده از روش تحلیل عاملی و تحلیل خوشه‌ای. *پژوهش و برنامه‌ریزی شهری*، سال ۲، شماره ۵، صص: ۴۳-۵۶.
- موسوی، میرنجف (۱۳۹۱). شکل پایدار شهر و عدالت اجتماعی (مطالعه موردی: شهر میاندوآب). *پژوهش‌های جغرافیای انسانی*، شماره ۸۰، صص: ۱۷۷-۱۹۲.
- مومنی، مهدی و قهاری، غلامرضا (۱۳۹۲). تحلیلی بر وضعیت توسعه‌یافتگی شهرستان‌های استان فارس. *برنامه‌ریزی منطقه‌ای*، سال ۳، شماره ۹، صص: ۵۳-۶۶.
- نوری، سید هدایت الله؛ جمینی، داود و جمشیدی، علیرضا (۱۳۹۲). تحلیل فضایی شاخص‌های عمده اشتغال زنان کشور. *مطالعات اجتماعی - روانشناختی زنان*، سال ۱۱، شماره ۳، صص: ۸۱-۱۰۲.
- Akca, H (2006). Assessment of Rural Tourism in Turkey Using SWAT Analysis, *Journal of Applied Sciences* 6(13), pp 2837- 2839.
- Amnesty International (2009). Amnesty International Report 2009 e The State of the World's Human Rights. Amnesty International, London, UK.
- Archibong, C.A, (2004). Technology, infrastructure and entrepreneurship: Role of the government in building a sustainable economy, School of Business and Economics North Carolina & T State University.
- Galani-Moutafi V (2013). Rural space (re)produced e Practices, performances and visions, A case study from an Aegean island, *Journal of Rural Studies*, 32, pp: 103-113.
- Ghanbari, Y., Moradi Hovasin, N., Jamini, D., Mafakheri, A. and Gashtil, Kh (2012). Spatial Analysis and Classification of Women's Employment Indices in Rural Areas of Iran, *American Journal of Scientific Research*, Vol. 71, No. 30, PP. 74-83.



- Missimer, M., Robèrt, K.H., Broman, G. and Sverdrup, H. (2010). Exploring the possibility of a systematic and generic approach to social sustainability, *Journal of Cleaner Production*, 18, pp: 1107 – 1112.
- Pina I. P. A. and Delfa M.T.D. (2005). rural tourism demand by type of accommodation, *Tourism Management*, Volume 26, Issue 6, pp: 951-959.
- Ramatu, M. and Xinshen, D. (2007). Regional disparities in Ghana: policy options and public investment implications. International Food Policy Research Institute (IFPRI), Washington, Discussion Paper Series, No. 693, pp. 1-55.
- Rosa, M (2002). Rural Tourism In Spain, *Annals of tourism Research*, Vol 29, No 4, PP 1101- 1110.
- Sharma, B. (2004). Regional disparities in agricultural labor productivity in the Brahmaputra Valley. *International Journal of Interdisciplinary Social Sciences*, Vol. 4, No. 1, pp. 43-56.
- Skuras, D., Petrou, A. and C G (2006). Demand for rural tourism: the effects of quality and information, *Agricultural Economics*, vol 35, pp: 183-192.
- Soares, J., Marques, M. and Monterio, C. (2003). A multivariate methodology to uncover regional disparities: a contribution to improve European Union and governmental decisions. *European Journal of Operational Research*, Vol. 145, No. 1, pp. 121-135.
- Steffen, W., Sanderson, A., Jäger, J., Tyson, P.D., Moore III, B., Matson, P.A., Richardson, K., Oldfield, F., Schellnhuber, H.-J., Turner II, B.L. and Wasson, R.J. (Eds.) (2004). *Global Change and the Earth System: A Planet under Pressure*, IGBP Book Series. Springer-Verlag, Heidelberg, Germany.
- Ulrich, R. (2004). Effects of intraregional disparities on regional development in China: inequality decomposition and panel-data analysis. *Econometric Society, Far Eastern Meetings 716 Nagoya, Japan*, June 23.
- United Nations (2009). *The Millennium Development Goals Report 2009*. New York: United Nations.
- Urbano, D., Toledano, N. and Soriano, D. (2010). Analyzing social entrepreneurship from an institutional perspective: Evidence from Spain. *Journal of Social Entrepreneurship*, 1(1), 54-69.
- Wellbrock, W., Roep, D., Mahon, M., Kairyte, E., Nienaber, B., Dolores, M., García, D., Kriszan, M. and Farrell, M. (2014). Arranging public support to unfold collaborative modes of governance in rural areas, *Journal of Rural Studies*, 32, pp 420-429.
- World watch Institute (Ed.) (2006). *State of the World: A World watches Institute Report on Progress toward a Sustainable Society*. Norton, New York.